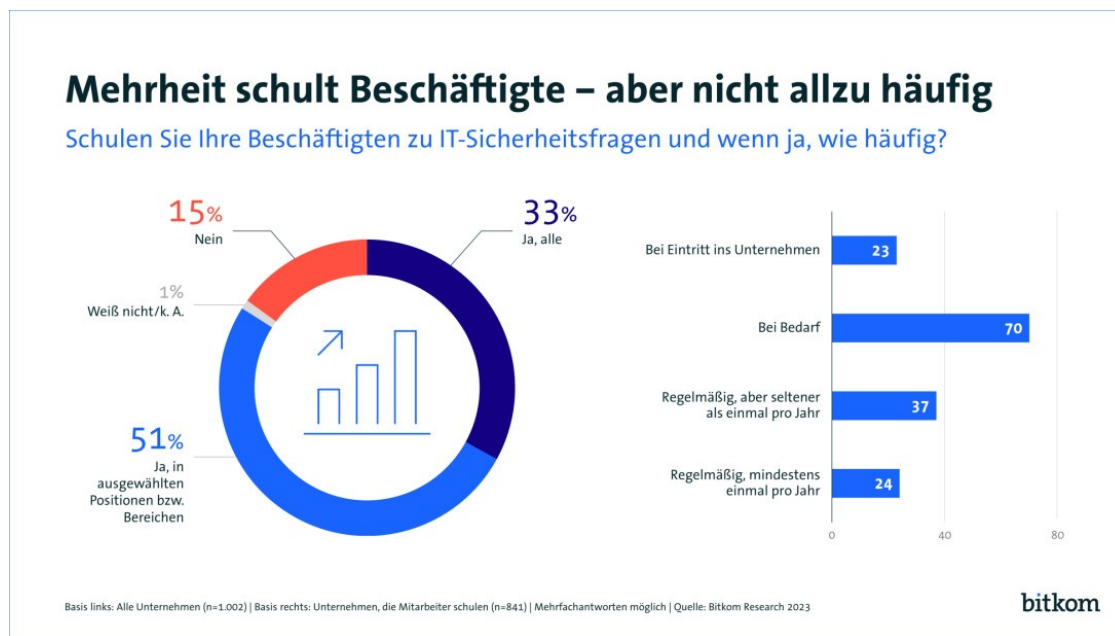


IT-Sicherheit: 8 von 10 Unternehmen schulen Beschäftigte

- **Viele bilden jedoch nur einen Teil der Belegschaft weiter - und das auch nur selten**
- **4 von 10 Unternehmen wurden innerhalb eines Jahres Opfer von Social Engineering**



Berlin, 12. September 2023 - Nicht auf unbekannte E-Mail-Anhänge klicken, am Telefon dem vermeintlichen IT-Support-Mitarbeiter keine Passwörter geben und besser keine unbekanntes USB-Sticks in den Firmenrechner stecken – die große Mehrheit der Unternehmen setzt inzwischen auf die Schulung der Beschäftigten, um Cyberattacken abzuwehren. Jedes dritte Unternehmen (33 Prozent) schult grundsätzlich alle Mitarbeiterinnen und Mitarbeiter zu IT-Sicherheitsfragen, weitere 51 Prozent nur solche in bestimmten Positionen und Bereichen. 15 Prozent der Unternehmen führen hingegen überhaupt keine IT-Sicherheitsschulungen durch. Das sind Ergebnisse einer Studie im Auftrag des Digitalverbands Bitkom, für die 1.002 Unternehmen ab 10 Beschäftigten quer durch alle Branchen repräsentativ befragt wurden. „IT-Sicherheit beginnt bei den Menschen. Wer weiß, wie Cyberangreifer vorgehen, fällt nicht so leicht auf deren Tricks rein. Und regelmäßig geschulte Mitarbeiterinnen und Mitarbeiter können einen erfolgreichen Angriff frühzeitig erkennen und so den Schaden für das Unternehmen begrenzen“, sagt Bitkom-Präsident Ralf Wintergerst.

Jedoch: Viele Unternehmen, die die gesamte oder zumindest einen Teil ihrer Belegschaft zur IT-Sicherheit weiterbilden, tun dies nicht regelmäßig. Nur rund jedes vierte dieser Unternehmen (24 Prozent) gibt an, mindestens einmal pro Jahr Schulungen durchzuführen. Weitere 37 Prozent bieten zwar regelmäßig entsprechende Schulungen an, diese finden aber seltener als einmal pro Jahr statt. 70 Prozent der Unternehmen geben zudem an, dass sie bei Bedarf die Beschäftigten schulen, 23 Prozent beim Eintritt ins Unternehmen.

Warum eine Schulung aller Beschäftigten wichtig ist, zeigt ein weiteres Ergebnis der Studie: Bei 4 von 10 Unternehmen (42 Prozent) gab es demnach in den vergangenen 12 Monaten Versuche, mit Hilfe von Social Engineering Datendiebstahl, Industriespionage oder Sabotage vorzubereiten. 28 Prozent der Unternehmen berichten von vereinzelt Versuchen, 14 Prozent sogar von mehrfachen. Beim Social Engineering versuchen Kriminelle zum Beispiel, sich am Telefon als Kollegin aus einer anderen Abteilung oder als Support-Mitarbeiter auszugeben, um sensible Informationen wie Passwörter, aber auch grundsätzliche Informationen wie etwa eingesetzte Software oder Namen von anderen Beschäftigten herauszufinden. „Social Engineering kann auf den ersten Blick harmlos wirken, durch Informationen aus dem Innenleben der Unternehmen können Cyberkriminelle ihre

Attacken aber gezielt vorbereiten und ihre Erfolgschancen massiv erhöhen. Der beste Schutz gegen Social Engineering sind wachsame und gut vorbereitete Mitarbeiterinnen und Mitarbeiter“, so Wintergerst.

Kontakt

Andreas Streim

Pressesprecher

Telefon: +49 30 27576-112

E-Mail: a.streim@bitkom.org

[Download Pressefoto](#)

Felix Kuhlenkamp

Leiter Sicherheit

[Download Pressefoto](#)

[Nachricht senden](#)

Hinweis zur Methodik

Grundlage der Angaben ist eine Umfrage, die [Bitkom Research](#) im Auftrag des Digitalverband Bitkom durchgeführt hat. Dabei wurden 1.002 Unternehmen ab 10 Beschäftigten und einem Jahresumsatz von mindestens 1 Mio. Euro in Deutschland telefonisch befragt. Die Umfrage ist repräsentativ. Die Fragestellungen lauteten: „Schulen Sie Ihre Beschäftigten zu IT-Sicherheitsfragen und wenn ja, wie häufig?“ und „Gab es in den vergangenen 12 Monaten in Ihrem Unternehmen Versuche, mit Hilfe von Social Engineering Datendiebstahl, Industriespionage oder Sabotage vorzubereiten?“

Direktlink: <https://www.bitkom.org/Presse/Presseinformation/IT-Sicherheit-8-von-10-Unternehmen-schulen-Beschaeftigte>